



---

## 第68期 中間報告書 (第2四半期)

2014.3.1 ▶ 2014.8.31

株式会社 オンワードホールディングス

証券コード NO.8016



代表取締役会長兼社長 廣内 武

## 株主の皆様へ

株主の皆様におかれましては、平素より格別のご高配を賜り、厚くお礼申し上げます。

第68期第2四半期連結累計期間（2014年3月1日から2014年8月31日まで）の事業の概況を、ここにご報告申し上げます。

当社グループは、「人々の生活に潤いと彩りを与えるおしゃれの世界」を事業領域に定め、「ファッション」を生活文化として提案することによって新しい価値やライフスタイルを創造し、人々の豊かな生活づくりへ貢献することを経営理念としております。

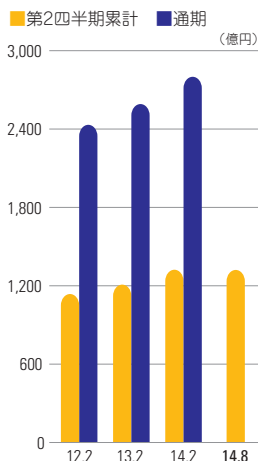
今上期の業績につきましては、国内事業は、株式会社オンワード樫山を中心に、顧客視点にたった質の高い商品・売場環境・サービスをさらに追求したことにより、国内事業全体としては増収を確保いたしました。一方で、主要な国内子会社の業績回復の遅れから、収益面では減益となりました。海外事業は、欧州地区の構造改革が進む一方で、特にアジア地区の回復が計画より遅れていることから、厳しい業績となりました。

下期につきましては、国内事業、海外事業ともに収益改善をはかり、通期での増収増益を目指してまいります。

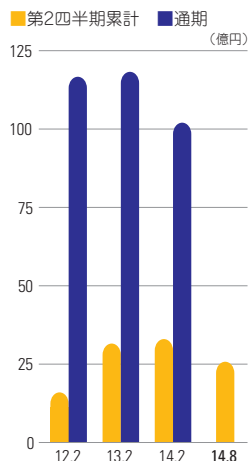
株主の皆様には、今後とも変わらぬご理解とご支援を心よりお願い申し上げます。

# 財務ハイライト

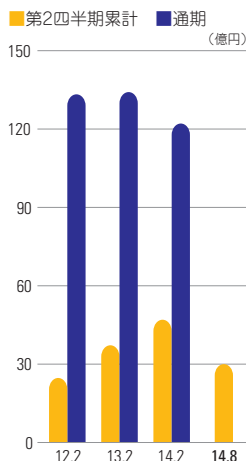
## 連結売上高



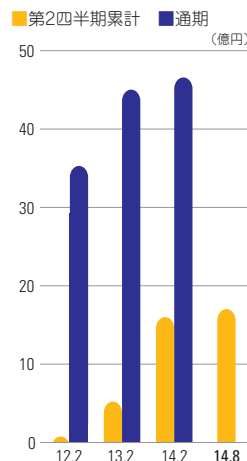
## 連結営業利益



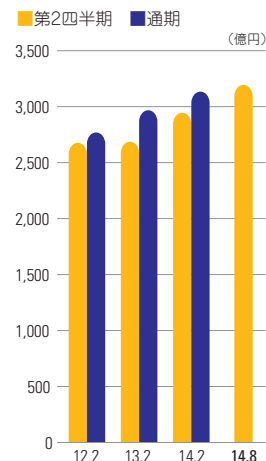
## 連結経常利益



## 連結四半期(当期)純利益



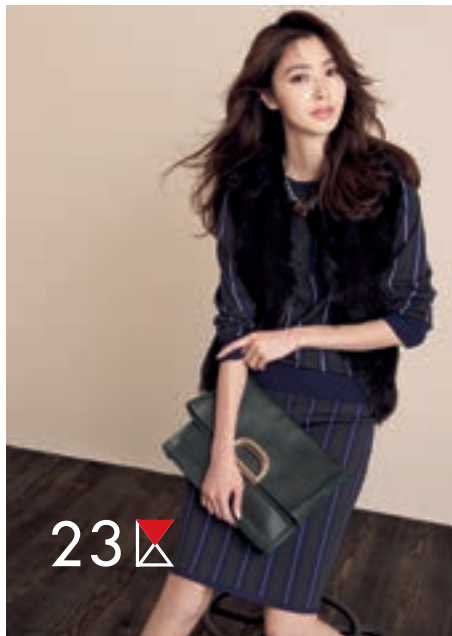
## 連結総資産



(百万円)

	2012.2	2013.2	2014.2	2014.8(第2四半期累計)
連結売上高	243,204	259,099	280,007	132,125
連結営業利益	11,663	11,818	10,200	2,577
連結経常利益	13,329	13,405	12,211	3,001
連結四半期(当期)純利益	3,529	4,503	4,658	1,702
連結総資産	276,939	286,779	313,430	319,418
連結純資産	157,302	165,372	175,028	173,919
連結1株当たり四半期(当期)純利益(円)	22.52	28.71	29.69	10.85

## 事業環境と業績全般について



「23区」

当第2四半期連結累計期間（2014年3月1日～2014年8月31日）におけるわが国経済は、政府の経済政策や日銀による金融緩和を背景に、企業収益や個人消費に改善がみられ、景気は緩やかな回復基調となりました。しかしながら、消費税率引き上げに伴う駆け込み需要の反動等により個人消費が低調に推移するなど、先行き不透明な状況で推移いたしました。

当アパレル・ファッション業界におきましては、高額品を中心に消費税率引き上げ前の駆け込み需要があったものの、4月以降の反動減や消費者の節約志向の強まりに加えて、

### 第68期 第2四半期連結累計期間業績実績

売上高	1,321億 25百万円	（前年同期比 0.4%減）
営業利益	25億 77百万円	（前年同期比 29.4%減）
経常利益	30億 1百万円	（前年同期比 37.1%減）
四半期純利益	17億 2百万円	（前年同期比 3.1%増）

天候不順も重なり、夏物セールも盛り上がりには欠ける状況となりました。

このような経営環境のなか、当社グループは、国内事業、海外事業ともに選択と集中をさらに進め、基幹事業および主力ブランドへ必要な投資を行い、安定的で収益性の高い事業の拡大と今後成長が見込める分野や市場に向けた新規ビジネスの開発を進めました。

国内事業につきましては、株式会社オンワード樺山を中心に、顧客視点にたった質の高い商品・売場環境・



「ローズブリット エディット トウキョウ」シンガポール店

サービスをさらに追求したことにより、国内事業全体としては増収を確保いたしました。一方で、主要な国内子会社の業績回復の遅れから、収益面では減益となりました。

海外事業につきましては、欧州地区の構造改革が進む一方で、特にアジア地区の回復が計画より遅れていることから、厳しい業績となりました。

## 事業セグメント別の概況

### ■アパレル関連事業

国内事業につきましては、株式会社オンワード樫山におきまして、消費マインド低迷の影響を受け主力のレディース事業が減収となったものの、メンズ事業、子供服事業の回復やEコマース事業の成長などにより増収を確保いたしました。一方で、主要子会社の業績回復の遅れから、国内事業全体では減益となりました。

海外事業につきましては、上期については特にアジア地区の回復の遅れから減益となりましたが、欧州地区を中心に構造改革が進み、下期には海外事業全体の黒字化が見込まれる状況となりました。

### ■その他の事業

サービス関連事業につきましては、エネルギー・資材の高騰などにより、ファッション物流事業のアクロストランスポート株式会社、商業施設等の設計・施工事業の株式会社オンワードクリエイティブセンターともに減収減益となりました。リゾート関連事業につきましては、計画を上回って順調に推移し増収増益となりました。

## 通期の見通し

### 第68期(2015年2月期)連結業績予想

売上高	2,855億円	(前期比)	2.0%増
営業利益	111億円	(前期比)	8.8%増
経常利益	123億円	(前期比)	0.7%増
当期純利益	50億円	(前期比)	7.3%増



「五大陸」

## 「エニィ スィス」

# 新たなブランドミューズによる販促プロモーションをスタート

株式会社オンワード樫山は、レディースブランド「エニィ スィス」の新たなブランドミューズに大政 絢さん、早見 あかりさん、吉倉 あおいさんを起用し、今秋冬から新TVCMを中心とする新たな成長に向けた販促プロモーションをスタートいたしました。

カジュアル通勤服を中心とした商品提案力の強化とともに、テレビCMを核とした販促プロモーションを実施することで、より多くの若い女性を取り込み、ブランドエクイティの向上と売上拡大を目指してまいります。

販促プロモーションのメッセージは、“わたしをふやそう。”。自然体の自分を大切にしながら“少しだけ素敵になれる”“少しだけ前に進むことができる”、そういった気持ちに寄り添うプロモーションを展開してまいります。



新ブランドミューズ 左から吉倉 あおいさん、大政 絢さん、早見 あかりさん(右)

## オープニングセレモニー大阪

# NU茶屋町にオープン

株式会社オンワード樫山は、関西初出店となる「オープニングセレモニー大阪」を大阪の商業施設“NU茶屋町”にオープンいたしました。国内での展開は5店舗目となります。

「オープニングセレモニー大阪」は、デジタル、アート、ファッションの融合をテーマとした大阪店限定のニューコンセプトショップです。

約230坪の店内には、手に取った商品のスタイリング映像が映し出される「ミラーキューブ」や試着したコーディネートがカメラが撮影し自動的に同ブランドのホームページにアップロードされる「チームラボカメラ」等が設置され、ショッピングをしながら最新のデジタルコンテンツを体験することができます。

関西初出店を記念した限定品のTシャツ、スカート、トートバッグ等に加え、女優の水原 希子さんとのコラボレーション企画等を多数展開してまいります。



オープニングセレモニー大阪



## 楽しく学べる 「ファッションデザイナー体験会」開催



株式会社オンワード樫山は、2013年からファッションデザイナーを夢見る小学生を対象とした楽しく学べる「ファッションデザイナー体験会」を開催しております。

体験内容は、通常の業務で使われているイメージボード、デザイン画、生地・付属見本、シーチング、仕様書、型紙、サンプル等を実際に見て触れていただき、洋服ができるまでの工程をオリジナルテキストで解説。



担当デザイナーに  
アドバイスをもらいながら  
デザイン画を制作



自分だけのオリジナルプリントTシャツを制作



体験会に参加したちびっこデザイナー

その後、参加者自身がデザイン画を描き、デザイナーの業務を体験していただきます。2014年の体験会では、同社デザイナーの指導のもと、「春のおでかけ服」をテーマに各自が約40分掛けてデザイン画を仕上げました。出来上がったデザイン画は、オンワード樫山ホームページでデザイン画コンテストを実施し、投票の多い上位3作品を実際の製品にしてプレゼントいたします。また、Tシャツの製造・企画・販売等を行っているメーカーにご協力いただき、参加者全員で世界に一枚だけのオリジナルプリントTシャツ作りを実施いたしました。

## 連結財務諸表

### 連結貸借対照表

(百万円)

	前期末 2014年2月28日現在	当第2四半期末 2014年8月31日現在
<b>資産の部</b>		
<b>流動資産</b>	110,349	108,032
現金及び預金	27,375	25,472
受取手形及び売掛金	28,250	26,450
商品及び製品	34,365	37,112
仕掛品	1,668	1,843
原材料及び貯蔵品	4,645	5,662
その他	14,677	12,076
貸倒引当金	△635	△585
<b>固定資産</b>	203,081	211,385
<b>有形固定資産</b>	102,878	112,748
建物及び構築物	27,843	27,549
土地	56,322	65,438
その他	18,712	19,760
<b>無形固定資産</b>	34,276	34,370
のれん	29,740	28,999
その他	4,535	5,370
<b>投資その他の資産</b>	65,926	64,266
投資有価証券	49,161	48,230
その他	19,736	16,758
貸倒引当金	△2,971	△722
<b>資産合計</b>	313,430	319,418

(百万円)

	前期末 2014年2月28日現在	当第2四半期末 2014年8月31日現在
<b>負債の部</b>		
<b>流動負債</b>	101,009	99,527
支払手形及び買掛金	38,305	36,413
短期借入金	44,956	42,679
未払法人税等	955	2,183
賞与引当金	1,286	1,851
役員賞与引当金	186	86
返品調整引当金	496	398
ポイント引当金	264	283
その他	14,557	15,631
<b>固定負債</b>	37,391	45,971
長期借入金	13,901	22,745
退職給付引当金	3,420	3,320
役員退職慰労引当金	136	147
その他	19,932	19,757
<b>負債合計</b>	138,401	145,498
<b>純資産の部</b>		
<b>株主資本</b>	178,077	177,329
資本金	30,079	30,079
資本剰余金	50,043	50,043
利益剰余金	121,007	120,125
自己株式	△23,052	△22,918
<b>その他の包括利益累計額</b>	△4,981	△5,266
その他有価証券評価差額金	5,004	6,236
繰延ヘッジ損益	△33	△34
土地再評価差額金	△12,502	△13,848
為替換算調整勘定	2,550	2,379
<b>新株予約権</b>	823	834
<b>少数株主持分</b>	1,109	1,021
<b>純資産合計</b>	175,028	173,919
<b>負債純資産合計</b>	313,430	319,418



## 連結損益計算書

(百万円)

	前第2四半期 累計期間	当第2四半期 累計期間
	2013年3月1日から 2013年8月31日まで	2014年3月1日から 2014年8月31日まで
売上高	132,719	132,125
売上原価	69,954	69,565
売上総利益	62,764	62,560
販売費及び一般管理費	59,113	59,982
<b>営業利益</b>	3,651	2,577
営業外収益	1,758	1,487
営業外費用	638	1,063
<b>経常利益</b>	4,771	3,001
特別利益	1,075	2,976
特別損失	125	501
<b>税金等調整前四半期純利益</b>	5,721	5,476
法人税等合計	4,062	3,769
<b>少数株主損益調整前四半期純利益</b>	1,658	1,706
少数株主利益	7	3
<b>四半期純利益</b>	1,651	1,702

会社の概要 (2014年8月31日現在)

社名	<b>株式会社 オンワードホールディングス</b> ONWARD HOLDINGS CO., LTD.
設立	昭和22年9月4日
資本金	300億79百万円
事業内容	純粋持株会社としてのアパレル、サービス、リゾート関連事業を営む傘下関係会社の経営管理およびそれに附帯する業務
従業員数	36名 (連結従業員数: 5,267名)
所在地	東京都中央区京橋一丁目7番1号 (注) 2014年11月の本社新社屋完成に伴い、仮移転先より元の所在地 (東京都中央区日本橋三丁目10番5号) に復する予定です。
主要関係会社	株式会社オンワード樫山 オンワード商事株式会社 チャコット株式会社 株式会社クリエイティブヨーコ 株式会社アイランド* 株式会社パース・アソシエーション 株式会社オンワードグローバルファッション バスストップ株式会社 アクロストラנסポート株式会社 株式会社オンワードクリエイティブセンター 株式会社ブックレット 株式会社オンワードライフデザインネットワーク 株式会社オーアンドケー ジョゼフLTD. オンワードラグジュアリーグループS.P.A. シルサンダーイタリアS.P.A. シェイプレスINC. 恩瓦徳時尚貿易 (中国) 有限公司 オンワードピーチリゾートグアムINC.

取締役および監査役 (2014年9月1日現在)

代表取締役会長兼社長	廣内 武
専務取締役	吉沢正明
取締役	馬場昭典
取締役	山田博明
取締役	保元道宣
取締役	本庄八郎
取締役	中村嘉秀
常勤監査役	青山 仁
常勤監査役	玉井研一郎
監査役	矢部丈太郎
監査役	大橋一章

- (注) 1. 取締役 本庄八郎、中村嘉秀の両氏は、社外取締役です。  
2. 監査役 矢部丈太郎、大橋一章の両氏は、社外監査役です。  
3. 取締役 馬場昭典氏は、グループの中核事業会社である株式会社オンワード樫山の代表取締役社長執行役員を兼任しております。  
4. 取締役 山田博明氏は、グループの中核事業会社である株式会社オンワード樫山の取締役副社長執行役員を兼任しております。

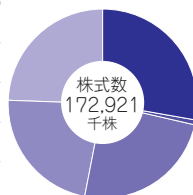
## 株式の状況(2014年8月31日現在)

発行可能株式総数	400,000,000株
発行済株式の総数	172,921,669株
株主数	11,431名

(注)発行済株式の総数には、自己株式15,901千株が含まれております。

## 所有者別株式分布状況

金融機関	48,059千株	27.8%	
証券会社	1,536	0.9	
その他の法人	42,549	24.6	
外国法人等	38,819	22.4	
個人・その他	41,958	24.3	



(注)個人・その他には、自己株式が含まれております。

## 大株主(上位10社)

株主名	当社への出資状況	
	持株数	持株比率
公益財団法人 櫻山奨学財団	8,710千株	5.5%
日本トラスティ・サービス信託銀行株式会社(信託口)	6,289	4.0
株式会社三越伊勢丹	5,001	3.1
日本生命保険相互会社	4,727	3.0
ノーザンスト カンパニー(エイ&エフ) アカウント ノドリーティ	4,307	2.7
第一生命保険株式会社	4,200	2.6
日本トラスティ・サービス信託銀行株式会社(信託口9)	3,978	2.5
オンワードホールディングス取引先持株会	3,902	2.4
日本マスタートラスト信託銀行株式会社(信託口)	3,607	2.2
株式会社丸井グループ	3,417	2.1

(注) 1. 当社は自己株式15,901千株を保有しておりますが、上記の大株主から除いております。

2. 持株比率は、自己株式15,901千株を控除して計算しております。

## 株主メモ

事業年度	毎年3月1日から翌年2月末日まで	上場証券取引所	東京・名古屋証券取引所 市場第1部
基準日	定時株主総会 2月末日 期末配当金 2月末日	公告の方法	電子公告の方法により行います。ただし、電子公告によることができない事故その他やむを得ない事由が生じた場合は、日本経済新聞に掲載して行います。
定時株主総会	毎年5月中	公告掲載URL	<a href="http://www.onward-hd.co.jp/">http://www.onward-hd.co.jp/</a>
株主名簿管理人	三菱UFJ信託銀行株式会社		
特別口座の口座管理機関	三菱UFJ信託銀行株式会社		
同連絡先	三菱UFJ信託銀行株式会社 証券代行部 〒137-8081東京都江東区東砂七丁目10番11号 TEL 0120-232-711 (通話料無料)		



当冊子についてのお問い合わせ先

**株式会社 オンワードホールディングス**

〒104-8329 東京都中央区京橋1-7-1

TEL.03-4512-1020



適切に管理された森林からの原料を含むFSC®認証紙と植物油インキで印刷しています。